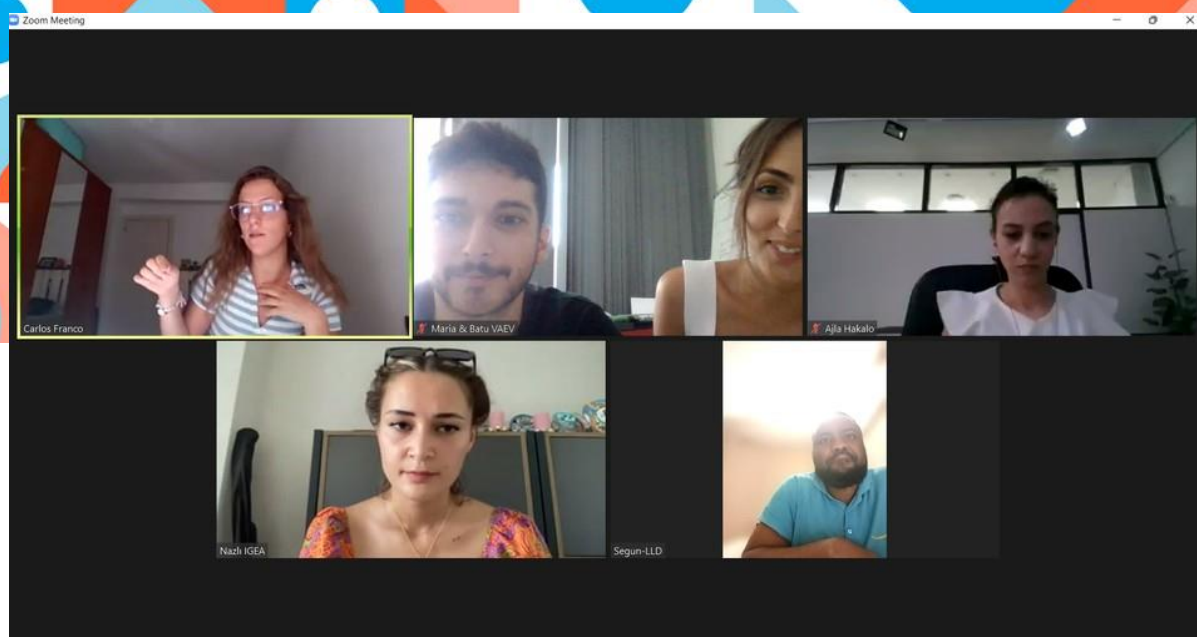
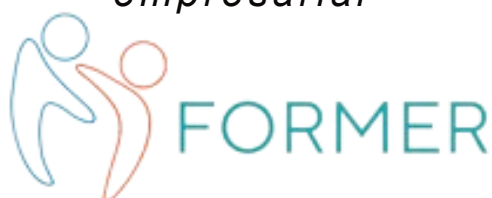


# Boletín

*La formación de los inmigrantes en la realidad empresarial*



## Por qué **FORMER** es importante para nuestra sociedad

La tasa de autoempleo entre los inmigrantes es del 12,7% para los nacidos en otro Estado miembro de la UE y del 12,4 % para los inmigrantes nacidos fuera de la UE, mientras que la tasa de autoempleo entre los europeos nativos es del 14,2% (Eurostat, 2020). Dado que la tasa de autoempleo en Europa es inferior para los inmigrantes que para los nativos, la Comisión Europea considera que la promoción del autoempleo de los inmigrantes es una de las claves para un "crecimiento inteligente, sostenible e integrador". Este proyecto pretende seguir avanzando por esta senda de crecimiento, ya que la inclusión de los inmigrantes es de vital importancia para la estabilidad económica y social presente y futura de la Unión Europea. De hecho, la activación del potencial no utilizado de los inmigrantes en el sector empresarial puede ser un potente motor del crecimiento económico. Además, tanto la experiencia de crisis económicas anteriores como los primeros indicios sobre el mercado laboral y los resultados sociales durante la pandemia actual sugieren que es probable que la crisis COVID tenga un impacto desproporcionado sobre los inmigrantes y sus hijos. Esta es otra razón para centrarse en la población inmigrante. Los inmigrantes se enfrentan a muchas barreras cuando quieren trabajar por cuenta propia en su nuevo país de acogida. Suelen tener menos éxito que los autóctonos a la hora de conseguir la información, el apoyo y los recursos que necesitan para trabajar por cuenta propia. La conferencia europea sobre el espíritu empresarial de los emigrantes puso de relieve que éstos carecen especialmente de conocimientos sobre las prácticas empresariales culturales y el marco normativo de su país de residencia.



En este boletín del proyecto FORMER, hablaremos de nuestra última reunión del año y del trabajo en red como oportunidad para dar un paso adelante en tu carrera.

## Última reunión mensual del año 2022.



El antiguo equipo se reunió en línea para celebrar la última reunión mensual del año. La reunión se celebró el 16 de diciembre en

13.00 CET. Los miembros de todos los socios (IGEA, GRIO, IKIGAI, LLD y VAEV) también se unieron en línea para debatir los avances de la actividad y planificar las tareas futuras.

La reunión siguió el orden del día, que comenzó con un saludo de todos los socios. A continuación, el socio de LLD presentó el resultado del proyecto PR2, que es una guía para antiguos empresarios. Se preguntó a todos los socios si tenían algún comentario sobre la guía. Todos hicieron comentarios positivos y decidieron dar el siguiente paso para traducir el libro a los idiomas de los países de los socios. Con la decisión de todos los socios, el equipo se ha fijado como fecha límite para la traducción el 3 de enero de 2023.

A continuación, el socio IGEA habló del boletín actual y del próximo, de lo que se ha hecho hasta ahora y de lo que queda por hacer. Nuestro socio de IKIGAI habló del PR 3. Además de esto, los socios también debatieron y decidieron los plazos para la presentación de las plantillas y los PPT necesarios. El equipo ha decidido que la fecha de la próxima reunión mensual será el 10 de enero de 2023.

## Antiguas actualizaciones PR2

El equipo del proyecto Former casi ha terminado con PR2: Desarrollo de la Antigua Guía Empresarial. Con la contribución de todos los socios (IGEA, GRIO, IKIGAI, LLD y VAEV) se ha preparado el módulo de la guía. Nuestro socio LLD se encargó de diseñar y editar la guía y de darle su aspecto final. La guía contiene diferentes contenidos, como modelos de negocio, cultura empresarial, ética y procedimientos de creación de empresas de todos los países socios, incluidos Alemania, España, Turquía y Austria. El libro ayudará a nuestro público objetivo a conocer la estrategia empresarial, crear una empresa en estos países y conocer su ética, valores y cultura empresarial. Este libro empresarial puede ser una guía de apoyo para cualquier persona interesada que quiera crear una empresa en Austria, Alemania, España y Turquía. Muy pronto estará disponible una versión traducida al alemán, turco y español.

# La primera perspectiva del Antiguo libro



Co-funded by the  
Erasmus+ Programme  
of the European Union

## FORMATION OF MIGRANTS in the ENTREPRENEURIAL REALITY-FORMER

**Entrepreneurial Guidebook**  
**August 2022**



## La creación de redes es una parte de todo.

"Tu red es tu valor neto". ¡Es una famosa cita de Tim Sanders, autor de bestsellers del New York Times, conferenciante y antiguo ejecutivo de Yahoo! En un mundo evidentemente más interconectado que nunca, mantener una sólida red de contactos empresariales se ha convertido en un activo influyente en la carrera empresarial. Hay que tener en cuenta que la creación de redes es una inversión, por lo que los resultados pueden aparecer al cabo de cierto tiempo, aunque puede haber un resultado positivo directo.

La creación de redes tiene un efecto positivo, no sólo en su negocio, sino también en su vida personal. Las redes que tienes en tu vida, pueden ser la razón que te inspire a abrir un nuevo negocio o a trabajar en un nuevo proyecto. Cuantas más conexiones tenga, más variedad y perspectivas habrá en sus ideas de negocio. Por lo tanto, es beneficioso aprovechar esta oportunidad para aumentar la motivación y el pensamiento creativo.

No obstante, la creación de redes es una ventaja para el bienestar social de las personas; el cruce con personas de distintos campos laborales puede exponerte a oportunidades únicas que te ayuden a encontrar tu propósito en la vida. Tendrá un impacto positivo en su autoestima y en la confianza en sí mismo. Además, a través de las redes se pueden crear nuevas vías para un negocio individual, ayudándole a tener cada vez más éxito.

En cuanto a los tipos de redes, cabe mencionar. En primer lugar, las redes operativas. Por ejemplo, puede tratarse de redes operativas internas, como empleados y colegas, o externas, como clientes y proveedores. En segundo lugar, las redes personales, que son las que proporcionan referencias e información útil para el crecimiento profesional. Por último, las redes estratégicas son conexiones que incluyen a expertos que proporcionan a una persona una perspectiva independiente, consejos y sugerencias para prepararse para futuros retos y desarrollos.

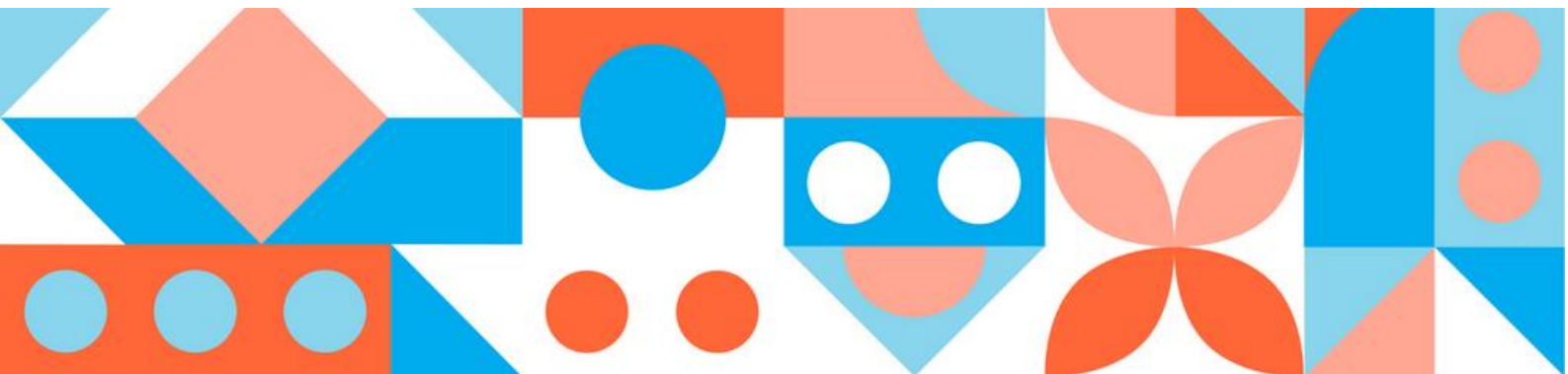
Así de importante es el trabajo en red. Compartimos con ustedes una sección relevante de la Guía que hemos preparado a modo de breve introducción. En nombre del consorcio FORMER, ¡esperamos que te sea útil!



**Maria Francesca Mele**

JEFE DE PROYECTO EN VAEV R&D





# FORMACIÓN DE LOS MIGRANTES EN LA REALIDAD EMPRESARIAL

2021-2-KA210-YOU-706F6F1F

Este proyecto ha sido financiado con el apoyo de la Comisión Europea. Esta publicación refleja únicamente las opiniones del autor, y la Comisión no se hace responsable del uso que pueda hacerse de la información aquí difundida.

